



# **2015 - 2019 STRATEJİK PLANI**

1963

**KASIM, 2015**



**T.C.**  
**TONYA KAYMAKAMLIĞI**  
**TONYA ATATÜRK ÇOK**  
**PROGRAMLI**  
**ANADOLU LİSESİ**





*“Çalışmadan, yorulmadan, üretmeden, rahat yaşamak isteyen toplumlar, önce haysiyetlerini, sonra hürriyetlerini ve daha sonrada istiklal ve istikballerini kaybederler”.*

*K. Atatürk*

# İSTİKLAL MARŞI



Korkma, sönmez bu şafaklarda yüzen al sancak;  
Sönmeden yurdumun üstünde tüten en son ocak.  
O benim milletimin yıldızıdır, parlayacak;  
O benimdir, o benim milletimindir ancak.

Çatma, kurban olayım, çehreni ey nazlı hilal!  
Kahraman ırkıma bir gül! Ne bu şiddet, bu celal?  
Sana olmaz dökülen kanlarımız sonra helal...  
Hakkıdır, hakk'a tapan, milletimin istiklal!

Ben ezelden beridir hür yaşadım, hür yaşarım.  
Hangi çılgın bana zincir vuracakmış şaşarım!  
Kükremiş sel gibiyim, bendimi çiğner, aşarım.  
Yırtarım dağları, enginlere sığarım, taşarım.

Garbin afakını sarmışsa çelik zırhlı duvar,  
Benim iman dolu göğsüm gibi serhaddim var.  
Ulusun, korkma! Nasıl böyle bir imanı boğar,  
'Medeniyet!' dediğin tek dişi kalmış canavar?

Arkadaş Yurduma alçakları uğatma, sakın.  
Siper et gövdeni, dursun bu hayasızca akın.  
Doğacaktır sana va'dettiği günler hakk'ın...  
Kim bilir, belki yarın, belki yarından da yakın.

Bastığın yerleri 'toprak!' diyerek geçme, tanı:  
Düşün altında binlerce kefensiz yatanı.  
Sen şehit oğlusun, incitme, yazıktır, atanı:  
Verme, dünyaları alsan da, bu cennet vatanı.

Kim bu cennet vatanın uğruna olmaz ki feda?  
Şüheda fışkıracak toprağı sıksan, şüheda!  
Canı, cananı, bütün varımı alsın da hüda,  
Etmesin tek vatanımdan beni dünyada cüda.

Ruhumun senden, ilahi, şudur ancak emeli:  
Değmesin mabedimin göğsüne namahrem eli.  
Bu ezanlar-ki şahadetleri dinin temeli,  
Ebedi yurdumun üstünde benim inlemeli.

O zaman vecd ile bin secde eder -varsa- taşım,  
Her cerihamdan, ilahi, boşanıp kanlı yaşım,  
Fışkırır ruh-i mücerred gibi yerden naşım;  
O zaman yükselerek arşa değer belki başım.

Dalgalar sen de şafaklar gibi ey şanlı hilal!  
Olsun artık dökülen kanlarımın hepsi helal.  
Ebediyen sana yok, ırkıma yok izmihlal:  
Hakkıdır, hür yaşamış bayrağımın hürriyet;  
Hakkıdır, hakk'a tapan, milletimin istiklal!

**Mehmet Akif Ersoy**



**Ey Türk Gençliği!**

Birinci vazifen, Türk istiklâlini, Türk Cumhuriyetini, ilelebet, muhafaza ve müdafaa etmektir.

Mevcudiyetinin ve istikbalinin yegâne temeli budur. Bu temel, senin, en kıymetli hazinendir. İstikbalde dahi, seni bu hazineden mahrum etmek isteyecek, dahilî ve haricî bedhahların olacaktır. Bir gün, İstiklâl ve Cumhuriyeti müdafaa mecburiyetine düşersen, vazifeye atılmak için, içinde bulunacağın vaziyetin imkân ve şerâitini düşünmeyeceksin! Bu imkân ve şerâit, çok nâmüsait bir mahiyette tezahür edebilir. İstiklâl ve Cumhuriyetine kastedecek düşmanlar, bütün dünyada emsali görülmemiş bir galibiyetin mümessili olabilirler. Cebren ve hile ile aziz vatanın, bütün kaleleri zaptedilmiş, bütün tersanelerine girilmiş, bütün orduları dağıtılmış ve memleketin her köşesi bilfiil işgal edilmiş olabilir. Bütün bu şerâitten daha elîm ve daha vahim olmak üzere, memleketin dahilinde, iktidara sahip olanlar gaflet ve dalâlet ve hattâ hıyanet içinde bulunabilirler. Hattâ bu iktidar sahipleri şahsî menfaatlerini, müstevlilerin siyasi emelleriyle tevhit edebilirler. Millet, fakr ü zaruret içinde harap ve bîtap düşmüş olabilir.

Ey Türk istikbalinin evlâdı! İşte, bu ahval ve şerâit içinde dahi, vazifen; Türk İstiklâl ve Cumhuriyetini kurtarmaktır! Muhtaç olduğun kudret, damarlarındaki asil kanda mevcuttur!

*Mustafa Kemal Atatürk*  
20 Ekim 1927

## SUNUŞ



Bir ürün ortaya koyarken malzemeyi doğru işlemenin, bu yolda mutlu olmanın gerektiği bilinciyle; bizim ürünümüzün değişim göstermiş öğrenci, malzememizin de bilgi olduğunu düşünürsek, bilgiyi işlemenin malzemeyi işlemekten çok daha önem kazandığı günümüzde yönetim anlayışımızda da önemli değişiklikler gerçekleşmiştir. Düşünen lider ekip oluşturur. Ekip sinerjidir. Bu görevdeşlik düşüncesi okul toplumuna enerji verir. Bu sinerji ve enerji çalışmalarımız doğrultusunda kurumumuzun kültürünü oluşturur. Kurum kültürümüz ise ihtiyaçlarımıza ve ilişkilerimize cevap verecek yönetim anlayışımızı ortaya çıkarmaktadır. Sinerji iş gücü oluşturur. Artan fikirler, stratejik düşüncenin oluşmasını sağlar. Stratejik düşünce yol bulmak ve doğru yol almaktır. Bu yol, düşünmeden, üretmeden, çözmeden yaşamaya karşı duruştur. Stratejik düşünceyle ve ortak tavır ve hareketle desteklenen yönetim yolu başarıya ulaştırır.

Milli Eğitim Bakanlığı 1999 yılından beri Toplam Kalite Yönetimini yönerge ile yaygınlaştırma çabalarını 2001–2002 yıllarında bu faaliyetlerin EFQM Mükemmellik Modeli esaslarına göre yürütülen ölçüm ve yönetim kriterlerini getirmesi sistemleşmenin temelini oluşturmuştur. Biz de yola çıkarken çalışanlarımız ve paydaşlarımızla neredeyiz? Diye kendimize şöyle bir baktık. Eksikliklerimizi ve ihtiyaçlarımızı tespit ettik ve bu eksikleri ve ihtiyaçları giderecek misyon geliştirdik. Misyonumuz doğrultusunda paydaşlarımızla tartışarak vizyonumuzu oluşturduk ve son halini bulana kadar da vizyonumuzu geliştirmeyi hedefledik. Bu yolumuzda ilerletecek stratejilerimizi, amaçlarımızı, hedeflerimizi ve faaliyetlerimizi planladık ve uygulamaya başladık. Hedeflerimize ulaşmamızı sağlayacak süreçlerimizi tanımladık ve sahiplendirdik. Sistemli bir biçimde ölçtük ve kaydettik. Her yılımızı bir öncekiyle kıyaslayarak vizyonumuza ne kadar ulaştığımızı ölçtük. “O” hataya ulaşmak için iyileştirme ve geliştirme çalışmalarımıza devam etmekteyiz. Kalitede son yoktur. Kalitenin kalitesini yakalayabilmek için yolumuzda azimle ilerlemekteyiz.

Kalite yolculuğumuzda okulumuzun kalitesini, kültürünü ve varlığımızı doğru ifade etmemizde, kısaca zoru başarmamızda, güzeli ortaya koyabilmemizde yan yana durduğumuz ve yürüdüğümüz tüm personelime teşekkür ediyorum.

Ahmet GÜRPINAR  
Okul Müdürü V.

## GİRİŞ

Milli Eğitim Bakanlığı'nın 1999 yılından beri Toplam Kalite Yönetimini ( TKY ) Yönerge ile yaygınlaştırma çabalarını 2001 – 2002 yıllarında bu faaliyetlerin (EFQM Mükemmellik Modeli ) esaslarına göre yürütülecektir, şeklinde ölçüm ve yönetim kriterleri getirmesi sistemleşmenin temelini oluşturmuştur.

2006/2007 eğitim öğretim yılında yılın da başlayan kalite yolculuğumuz, stratejik Yönetim anlayışıyla başarıya ulaşmayı amaçlamıştır. Ülkemizin de Kalite Yönetimi Sistemi olarak "EFQM" i benimsemesi bizleri de heyecanlandırmıştır. Dünyada birçok ülkenin kalite güvence sistemi de EFQM kıstaslarıyla değerlendirilmektedir. Dolayısıyla uluslararası akreditasyonun sağlanması yanında, ülkede birliktelik ve normların tespitinde önemli alt yapı olacaktır. 2003 yılında 5018 ve 5436 sayılı yasaların yürürlüğe konmasıyla stratejik ve katılımcı plan anlayışı toplam kalite yönetimi çalışmalarını sistemleştirmiş ve uygulamaların tüm ülkeye yayılması ve demokratikleşmesinde önemli gelişmelerin başlangıcı olmuştur.

Okulumuz stratejik planlama ekibi tüm bu doğrultularda yaptığı çalışmalarla okulun güçlü ve zayıf yönlerini tespit ederek 5 yıllık bir plan oluşturmuş, bu planı uygulayacak ekiplerini oluşturarak çalışmalara başlamıştır. Tüm bu çalışmalarımız doğrultusunda bize yardımcı olan yetkililere teşekkür ederiz

**Stratejik Planlama Ekibi**

## İÇİNDEKİLER

<b>SUNUŞ</b> .....	<b>vi</b>
<b>TABLOLAR DİZİNİ</b> .....	<b>ix</b>
<b>ŞEKİLLER DİZİNİ</b> .....	<b>ix</b>
<b>KISALTMALAR</b> .....	<b>x</b>
<b>I.BÖLÜM</b> .....	<b>11</b>
STRATEJİK PLAN HAZIRLAMA SÜRECİ .....	11
<b>II. BÖLÜM</b> .....	<b>14</b>
DURUM ANALİZİ .....	14
A.TARİHİ GELİŞİM .....	14
B.YASAL YÜKÜMLÜLÜKLER VE MEVZUAT ANALİZİ .....	15
C.FAALİYET ALANLARI ve SUNULAN HİZMETLER .....	16
D.PAYDAŞ ANALİZİ .....	17
E.KURUM İÇİ VE DIŞI ANALİZ .....	25
<b>III. BÖLÜM</b> .....	<b>36</b>
GELECEĞE YÖNELİM .....	36
A. MİSYON, VİZYON, TEMEL DEĞERLER ve İLKELERİMİZ .....	36
B. STRATEJİK PLAN GENEL TABLOSU .....	37
C. TEMA, AMAÇ, HEDEF VE TEDBİRLER .....	38
<b>IV. BÖLÜM</b> .....	<b>44</b>
MALİYETLENDİRME .....	44
<b>V. BÖLÜM</b> .....	<b>44</b>
İZLEME VE DEĞERLENDİRME .....	44
A. TONYA ATATÜRK ÇOK PROGRAMLI ANADOLU LİSESİ 2010-2014 STRATEJİK PLANI GÖSTERGE GERÇEKLEŞME DURUMU.....	44
B. TONYA ATATÜRK ÇOK PROGRAMLI ANADOLU LİSESİ 2015-2019 STRATEJİK PLANI İZLEME VE DEĞERLENDİRME MODELİ .....	45

1963



## TABLolar DİZİNİ

- Tablo 1: *Stratejik Plan Hazırlama Ekibi*  
Tablo 2: *Geçmiş Yıllarda Görev Yapan Okul Müdürleri*  
Tablo 3: *Yasal Yükümlülükler ve Mevzuat Analizi*  
Tablo 4: *Tonya Atatürk Çok Programlı Lisesi Faaliyet Alanları ve Sunulan Hizmetler*  
Tablo 5: *Hazırlık Dönemi ve Çalışma Takvimi*  
Tablo 6: *Paydaş Listesi*  
Tablo 7: *Paydaş Önceliklendirme Matrisi*  
Tablo 8: *Paydaş Önem / Etki Matrisi*  
Tablo 9: *Yararlanıcı Ürün/Hizmet Matrisi*  
Tablo 10: *İç Paydaşların Okulumuz Hakkındaki Görüşleri*  
Tablo 11: *Tonya Atatürk Ç.P.A.L Personel Durumu*  
Tablo 12: *Personelin Öğrenim Durumlarına Göre Dağılımı*  
Tablo 13: *Personelin Yaş Durumlarına Göre Dağılımı*  
Tablo 14: *Okul Gelir Tablosu*  
Tablo 15: *Temalara Göre GZFT*  
Tablo 16: *Okulumuzun Gelişim ve Sorun Alanları*  
Tablo 17: *Performans Göstergeleri*  
Tablo 18: *Stratejiler*  
Tablo 19: *Performans Göstergeleri*  
Tablo 20: *Stratejiler*  
Tablo 21: *Performans Göstergeleri*  
Tablo 22: *Stratejiler*  
Tablo 23: *Performans Göstergeleri*  
Tablo 24: *Stratejiler*  
Tablo 25: *2015 – 2019 Eğitim Öğretim Dönemi Tahmini Maliyet Dağılımı*  
Tablo 26: *İzleme ve Değerlendirme*  
Tablo 27: *2015-2019 SP Birim Sorumluluk Tablosu*

## ŞEKİLLER DİZİNİ

- Şekil 1: *Tonya Atatürk Çok Programlı Anadolu Lisesi Stratejik Planlama Modeli*  
Şekil 2: *Stratejik Plan Hazırlık çalışmaları*  
Şekil 3: *Tonya Atatürk Çok Programlı Anadolu Lisesi Teşkilat Şeması*

## KISALTMALAR

MEB: Milli Eğitim Bakanlığı

GZFT: Güçlü, Zayıf, Fırsat ve Tehditler

OGYE: Okul Gelişim ve Yönetim Ekibi

RG: Resmi Gazete

ARGE: Araştırma ve Geliştirme

ET: Etkileşimli Tahta

FATİH: Fırsatları Artırma ve Teknolojiyi İyileştirme Hareketi

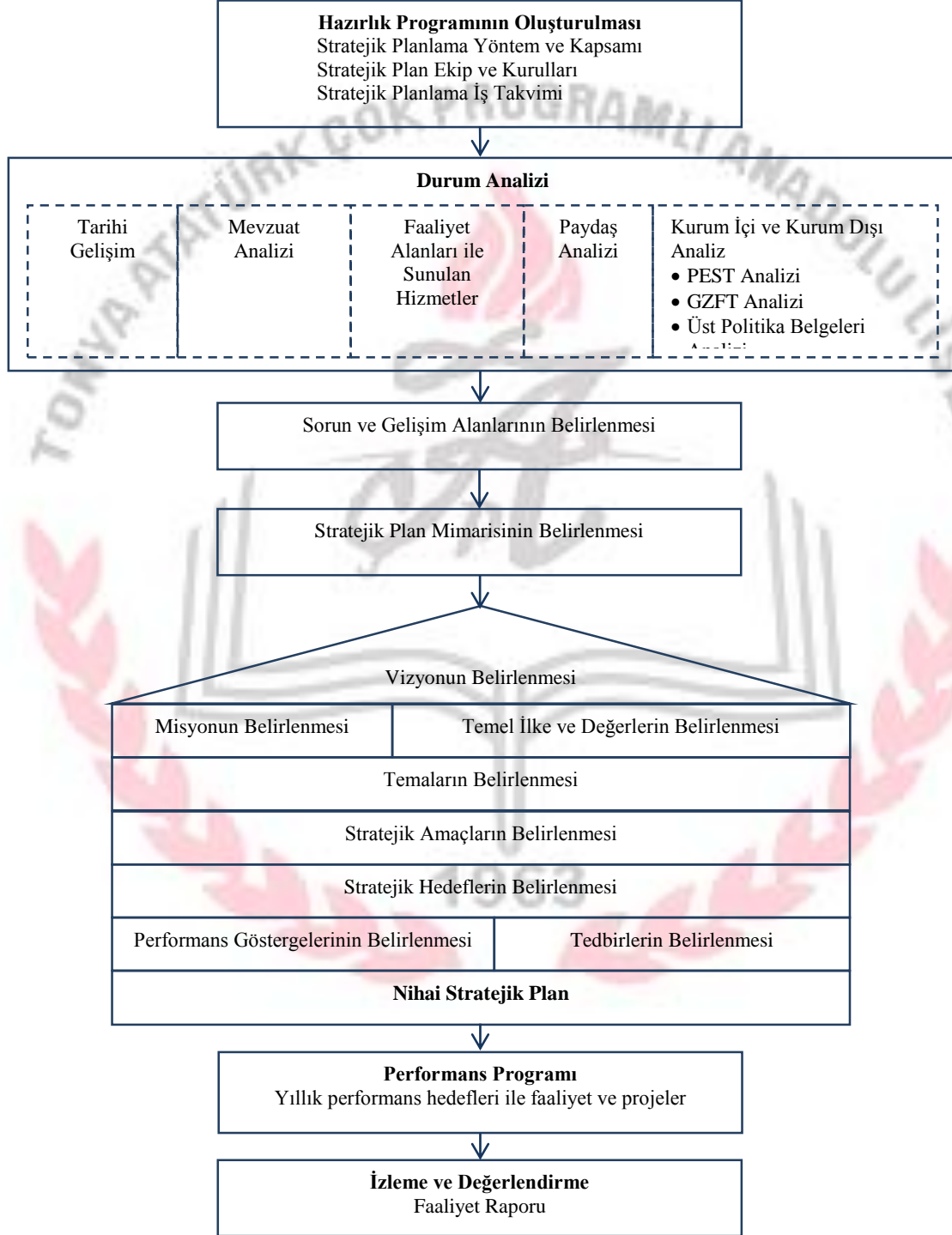
MEBBİS: Milli Eğitim Bakanlığı Bilgi İletişim Merkezi



## I.BÖLÜM

### STRATEJİK PLAN HAZIRLIK SÜRECİ

Tonya Atatürk Çok Programlı Anadolu Lisesi olarak 2015 – 2019 Stratejik Planının hazırlanmasında MEB Stratejik Planı model alınmış ve aşağıdaki model benimsenmiştir.



Şekil 1: Tonya Atatürk Çok Programlı Anadolu Lisesi Stratejik Planlama Modeli

**A. Tonya Atatürk Çok Programlı Anadolu Lisesi 2015 – 2019 Stratejik Planlama Süreci:**

Tonya Atatürk Çok Programlı Anadolu Lisesi olarak eğitim öğretim sistemimizdeki değişimlere ayak uydurabilmenin ve başarılı ve mutlu bireylerin yetiştirebilmenin, stratejik planımızın başarıya ulaşabilmesine bağlı olduğu düşüncesiyle okulumuzda Stratejik Plan çalışmaları başlamış ve öncelikle “Stratejik Plan Üst Kurulu” oluşturulmuştur. Daha sonra, plan hazırlıklarının tamamlanması, üst kurula belirli dönemlerde rapor sunmak ve üst kurulun önerileri doğrultusunda gerekli çalışmaları yürütmek üzere “Okul Stratejik Plan Ekibi” oluşturulmuştur.



*Şekil 2:Stratejik Plan Hazırlık çalışmaları*

Stratejik Plan Ekibinin hazırlık döneminde yaptığı toplantılara okulumuzdaki tüm personeli temsil etmeleri amacıyla tüm branşların zümre başkanları dâhil edilmiştir

Stratejik planımızın başarıya ulaşabilmesi için OGYE oluşturulmuştur. OGYE ekibi eğitim seminerlerine katılan tecrübesi olan kişilere öncelik verilerek yapılmıştır. OGYE Okulun Müdür Yardımcısı Ahmet TOKDEMİR, Elektrik Öğretmeni Hakan ERTAŞMIŞ, Muhasebe Öğretmeni Ferhat YALÇIN, OAB Başkanı Muhammet GÜNAYDIN, Ömer ESMER (veli), Ogün SAĞLAM (öğrenci) ,Yusuf KURT(muhtar) dan oluşturulmuştur. İl Milli Eğitim Müdürlüğümüzün verdiği takvim doğrultusunda çalışmalara başlanılmıştır.

Okulumuzun mevcut durumu ile ulaşmayı hedeflediği durum arasındaki yolu tarif eden, amaç ve hedeflerini ve bunlara ulaşmayı mümkün kılacak yöntemleri belirlemesini gerektiren, uzun vadeli ve geleceğe dönük bir bakış açısı taşıyan Stratejik Plan Hazırlama Programı, Müdürlüğümüzün 2015-2016 Eğitim-Öğretim Yılı İş Takvimi'ne uygun olarak tamamlanmıştır.

Tablo 1: Stratejik Plan Hazırlama Ekibi

<b>TONYA ATATÜRK ÇOK PROGRAMLI ANADOLU LİSESİ STRATEJİK PLAN HAZIRLAMA EKİBİ</b>			
<b>Sıra No</b>	<b>Adı-Soyadı</b>	<b>Unvanı</b>	<b>İletişim</b>
1	Ahmet GÜRPINAR	Müdür Vekili	505 758 77 03
2	Ahmet TOKDEMİR	Müdür Yardımcısı	505 259 36 30
3	Hakan ERTAŞMIŞ	Öğretmen	505 292 56 89
4	Ferhat YALÇIN	Öğretmen	554 989 99 38
5	Ömer ESMER	Veli	530 882 50 56
6	Muhammet GÜNAYDIN	OAB Başkanı	506 688 84 66
7	Ahmet BEŞEL	Destek Personeli	505 827 56 61
8	Ogün SAĞLAM	Öğrenci	
9	Yusuf KURT	Muhtar	

#### **A. Stratejik Plan Modeli**

Okulumuzun vizyonuna, geleceğe yönelik çalışmaları gerçekleştirmeye yönelik çalışmaların başlatıldığı süreçte, Tonya İlçe Milli Eğitim Müdürlüğü, Trabzon İl Milli Eğitim Müdürlüğü ve Kamu İdareleri İçin Stratejik Planlama Kılavuzu'nda yer alan esas alınmıştır. Ayrıca Tonya İlçe Milli Eğitim Müdürlüğü ve Trabzon İl milli Eğitim Müdürlüğü'nün 2015 – 2019 Stratejik Plan Taslağı da dikkate alınarak, kurumumuzda çalışmalar yapılmıştır.

## II. BÖLÜM

### DURUM ANALİZİ

Okulumuzda vizyon ve misyonumuz çerçevesinde belirlenen amaç ve hedeflere ulaşabilmek için; sahip olduğumuz kaynaklar, güçlü ve zayıf taraflarımız ile fırsat ve tehditlerimizi kapsayan mevcut durum analizi yapılmıştır.

#### A. TARİHİ GELİŞİM

##### Tonya Atatürk Çok Programlı Anadolu Lisesi Tarihçesi

Tonya Atatürk Lisesi, 1962-1963 Eğitim-Öğretim yılında ortaokul olarak öğretime başlamış, 1972-1973 Eğitim-Öğretim yılında lise kısmı açılarak öğretime devam etmiştir. İlk binası bugünkü Feride Ahmet Şener İlköğretim Okulu'nun bulunduğu binanın eski kısmı iken, yeni binasına 1982 yılında taşınmıştır. Okulumuz 1998-1999 Eğitim-Öğretim yılında Tonya Kız Meslek Lisesi ile birleşerek Çok Programlı Lise ye dönüştürülmüş, 2014-2015 Eğitim-Öğretim yılında ise Anadolu Lisesi kapsamına alınarak Tonya Atatürk Çok Programlı Anadolu Lisesi adını almıştır...

Tablo 2 : Geçmiş Yıllarda Görev Yapan Okul Müdürleri

Geçmiş Yıllarda Görev Yapan Okul Müdürleri		
Sıra	Adı – Soyadı	Görev Yılları
1	Ahmet GÜRPINAR	2015 - ...
2	Kamil SALİH	2014 - 2015
3	Kemalettin BARUTÇU	2010 - 2014
4	Ahmet GÜRPINAR	2004 - 2010
5	Ahmet Hakan TOMAR	1994 - 2004

## B. YASAL YÜKÜMLÜLÜKLER VE MEVZUAT ANALİZİ

Tablo 3 : Yasal Yükümlülükler ve Mevzuat Analizi

Birim Adı	Yasal Yükümlülük (Faaliyet - Görev)	Dayanak (Kanun, Yönetmelik, Genelge adı ve no'su)
EĞİTİM- ÖĞRETİM VE ÖĞRENCİ İŞLERİ HİZMETLERİ BİRİMİ	Eğitim-Öğretim ve Öğrenci İşleri Hizmetleri ile İlgili İş ve İşlemler	MEB Orta Öğretim Kurumları Sınıf Geçme ve Sınav Yönetmeliği 08.12.2004/25664 RG ARALIK 2004/2567 TB Ek ve Değişiklikler: 1) 3.2.2005/25716 RG (ŞUBAT 2005/2569 TD) 2)19.10.2005/25971 RG (KASIM 2005/2578 TD) 3) 20.5.2006/26173 RG (HAZİRAN 2006/2585-E TD) 4) 23.12.2006/36385 RG (OCAK 2007/2592 TD) 5) 1.2.2007/ 26421 RG (ŞUBAT 2007/2593 TD) 6) 9.6.2007/26547 RG (TEMMUZ 2007/2598 TD) 7) 5.10.2007/26664 RG (KASIM 2007/2602 TD) 8) 12.6.2008/26904 RG 9) 07.09.2013/28758 RG 10) 13.09.2014/29118 RG
EĞİTİM – ÖĞRETİM VE ÖĞRENCİ İŞLERİ HİZMETLERİ BİRİMİ	Eğitim-Öğretim ve Öğrenci İşleri Hizmetleri ile İlgili İş ve İşlemler	MEB İl ve İlçe Milli Eğitim Müdürlükleri Yönetmeliği 18.11.2012 tarih ve 28471 sayılı RG
MESLEKİ VE TEKNİK EĞİTİMİ HİZMETLERİ BİRİMİ	Mesleki ve Teknik Eğitim Hizmetleri ile İlgili İş ve İşlemler	MEB Mesleki ve Teknik Eğitim Yönetmeliği Bakanlar Kurulu Kararı : 26/5/2008-2008/13763 Resmî Gazete : 10.7.2008/26932 TebliğlerDergisi:AGUSTOS.2008/2611 Ek ve Değişiklikler: 1)12.03.2012-2012/2958B.K.K.- 05.04.2012/28255 RG 2)10.09.2012-2012/3697 B.K.K.10.10.2012/28437 RG
ÖZEL EĞİTİM VE REHBERLİK HİZMETLERİ BİRİMİ	Özel Eğitim ve Rehberlik Hizmetleri İle İlgili İş ve İşlemler	Özel Eğitim Hakkında Kanun Hükmünde Kararname Kanun Numarası 573 Kabul Tarihi 6.6.1997 23011 RG Ek ve Değişiklikler : 25/4/2013 tarih ve 6462 sayılı kanun 03.05.2013 / 28636 RG
BİLGİSAYAR VE SINAV HİZMETLERİ BİRİMİ	Merkezi Sınav Hizmetleri ile İlgili İş ve İşlemler	MEB Merkezî Sistem Sınav Uygulama Yönergesi KASIM 2000/2519 TD Ek ve Değişiklikler: ŞUBAT 2011/2641 TD
STRATEJİK PLANLAMA HİZMETLERİ BİRİMİ	Stratejik Planlama Hizmetleri ile İlgili İş ve İşlemler	5018 Sayılı Kamu Mali Yönetimi ve Kontrol Kanunu Kabul Tarihi:10/12/2003ResmîGazete24.12.2003/25326 Ek ve Değişiklikler: 1)K.No. 5263/1.12.2004 (9.12.2004/25665 RG) 2)K.No.5273/8.12.2004 (15.12.2004/25671 RG) 3) K.No. 5286/13.1.2005 (28.1.2005/25710 RG)

		4) K.No. 5335/21.4.2005 (27.4.2005/25798 RG) 5) K.No. 5345/5.5.2005 (16.5.2005/25817 RG) 6)K.No.5429/10.11.2005(18.11.2005/25997RG) 7)K.No.5431/10.11.2005(18.11.2005/25997RG) 8)K.No.5436/22.12.2005(24.12.2005/26033RG)
--	--	---

### C. FAALİYET ALANLARI VE SUNULAN HİZMETLER

Tablo 4 : Tonya Atatürk Çok Programlı Lisesi Faaliyet Alanları ve Sunulan Hizmetler

FAALİYET ALANI 1: EĞİTİM		
Ürün / Hizmet	Görev / Faaliyet / Çalışma	Açıklama
<b>1.1.Rehberlik Hizmetleri</b>	Rehberlik/Tanıtım	Öğrenciler. Öğretmenler ve Veliler
	Yönlendirme Çalışmaları	
	Veli	
	Öğrenci	
	Öğretmen	
<b>1.2.Sosyal ve Kültürel Etkinlikler</b>	Halkoyunları	Öğrenciler
	Koro	
	Santraç	
	Drama	
<b>1.3.Spor Etkinlikleri</b>	Futbol	Öğrenciler
	Atletizm	
	Voleybol	
	Masa Tenisi	
FAALİYET ALANI 2: ÖĞRETİM		
Ürün / Hizmet	Görev / Faaliyet / Çalışma	Açıklama
<b>2.1.Müfredatın İşlenmesi</b>	Yıllık Planların Uygulanması	Öğretmenler - Öğrenciler
<b>2.2.Kurslar</b>	Yetiştirme	Öğrenciler



	Hazırlama	
	Etüt	
<b>2.3.Proje Çalışmaları</b>	AB Projeleri	Çevre Halkı, Veliler, Öğrenciler ve Öğretmenler
	Sosyal Projeler	
	Anne Baba Eğitimi Projeleri	
<b>FAALİYET ALANI 3:YÖNETİM İŞLERİ</b>		
<b>Ürün / Hizmet</b>	<b>Görev / Faaliyet / Çalışma</b>	<b>Açıklama</b>
3.1.Öğrenci İşleri Hizmeti	Kayıt Nakil	Öğrenciler
	Devam Devamsızlık	
	Sınıf Geçme	
3.2.Öğretmen İşleri Hizmeti	Özlük Hakları	Öğretmenler
	Derece Terfi	
	Hizmet İçi Eğitim	
3.3.Personel İşleri Hizmeti	Özlük Hakları	Yardımcı Personel

#### D. PAYDAŞ ANALİZİ

Öncelikle okulumuzda çalışmaların nasıl yürütüleceği konusunda bir toplantı yapılmış ve bu toplantıda yapılacak çalışmalar ve tarihleri paydaşlarımızla paylaşılmıştır.

Tablo 5: Hazırlık Dönemi ve Çalışma Takvimi

Sıra No	Yapılacak Çalışmalar	Tarih
1	Durum Analizinin Yapılması A-Paydaş Analizlerinin Yapılması ve Değerlendirilmesi B-GZFT ve PEST Analizlerinin Yapılması C-Sorun Alanlarının Belirlenmesi	22 Mart-14 Mayıs 2015

2	Misyon, Vizyon ve Temel Değerlerin Belirlenmesi	17 Mayıs-28 Mayıs 2015
3	Stratejik Amaç ve Hedeflerin Tespiti	28 Mayıs-3 Eylül 2015
4	Faaliyet Proje ve Eylem Planını Hazırlanması	3 Eylül – 28 Eylül 2015
5	Maliyetlendirme	12 Ekim-26 Ekim 2015
6	Plana Son Halin Verilmesi ve Onay	26 Ekim-31 Ekim 2015

Paydaş analizi yapılırken; stratejik planlamanın temel unsurları unsuru olan katılımıcılığın sağlanabilmesi için okulumuz ile iletişime geçen ve etkileşim içerisinde bulunan kişi, kurum ve diğer kuruluşların görüşleri de incelenerek 2015-2019 stratejik planının karar vericileri ve uygulayıcıları tarafından benimsenmesi sağlanmıştır. Bu aşamada okulumuz Stratejik Planlama Ekibi tarafından, okulumuzun bütün paydaşları ayrıntılı olarak belirtilmiş, paydaşların okul ile ilişkileri belirlenerek iç paydaş / dış paydaş / yararlanıcı olarak sınıflandırılması yapılmıştır.

Tablo 6 : Paydaş Listesi

Paydaş	Lider	Çalışanlar	Hizmet Alan	Temel Ortak	Stratejik Ortak	Tedarikçi
Millî Eğitim Bakanlığı				√		
İl Milli Eğitim Müdürlüğü				√		
Kaymakamlık					√	
İlçe Milli Eğitim Müdürlüğü				√		
Okul Müdürü	√					
Okul Müdür Yardımcısı	√					

Öğretmenler		√				
Hizmetliler		√				
Öğrenciler			√			
Veliler			√			
Okul Aile Birliği Yönetimi ve Denetleme Kurulları				√		
Mal ve Hizmet Satan Ticari Kuruluşlar						0
İlköğretim Okulları			0	√		
Anadolu Lisesi ve İmam Hatip Lisesi			0	√		
Tonya Belediyesi					√	
Sivil Toplum Kuruluşları					0	
Sağlık Kurum ve Kuruluşları				√		
Tonya Halk Eğitim Merkezi				√		
Medya					0	

Not: √: Tamamı O: Bir Kısmı

Okulumuzda uygulanan formlar ve yapılan incelemeler sonucunda okulumuzun iç ve dış paydaşları ile bu paydaşların öncelikleri nedenleri ile birlikte şu şekilde belirlenmiştir:

Tablo 7: Paydaş Önceliklendirme Matrisi

Sıra No	Paydaş Adı	İç Paydaş	Dış Paydaş	Hizmet Alan	Neden Paydaş?	Önceliği
1	Millî Eğitim Bakanlığı		√		Temel O. Mevzuatla belirlendiği ve işbirliği yapıldığı için	1
2	İl Milli Eğitim Müdürlüğü		√		Temel O. Mevzuatla belirlendiği ve işbirliği	1

				Yapıldığı için		
3	Kaymakamlık		√	Stratejik O. Amaçlara ulaşmada işbirliği yapıldığı için.	2	
4	İlçe Milli Eğitim Müdürlüğü		√	Temel O. Mevzuatla belirlendiği ve işbirliği yapıldığı için	1	
5	Okul Müdürü	√		İç P.Kurum çalışanı olduğu için	1	
6	Okul Müdür Yardımcısı	√		İç P.Kurum çalışanı olduğu için	1	
7	Öğretmenler	√		İç P.Kurum çalışanı olduğu için	1	
8	Hizmetliler	√		İç P.Kurum çalışanı olduğu için	1	
9	Öğrenciler			√	Müşteri:Hizmetten yaralandıkları için	1
10	Veliler			√	Müşteri:Hizmetten yaralandıkları için	1
11	Okul Aile Birliği Yönetimi ve Denetleme Kurulları		√		İç P.Kurum çalışanı olduğu için	1
12	Mal ve Hizmet Satan Ticari Kuruluşlar		√		Tedarikçi: Hizmet sunumunda gerekli olan araç, gereç vb. malzemeyi sağladıkları için	2
13	İlköğretim Okulları		√		Temel O. Mevzuatla belirlendiği ve işbirliği yapıldığı için	1
14	Anadolu Lisesi ve İmam Hatip Lisesi		√		Temel O. Mevzuatla belirlendiği ve işbirliği yapıldığı için	1
15	Tonya Belediyesi		√		Stratejik O. Amaçlara ulaşmada işbirliği yapıldığı için.	1
16	Sivil Toplum Kuruluşları		√		Stratejik O. Amaçlara ulaşmada işbirliği	1

					yapıldığı için.	
17	Sağlık Kurum ve Kuruluşları		√		Temel O. Mevzuatla belirlendiği ve işbirliği yapıldığı için	1
18	Tonya Halk Eğitim Merkezi		√		Temel O. Mevzuatla belirlendiği ve işbirliği yapıldığı için	1
19	Medya		0		Stratejik O. Amaçlara ulaşmada işbirliği yapıldığı için.	1

Not: √: Tamamı 0: Bir Kısmı

Paydaşların Tonya Atatürk Çok Programlı Anadolu Lisesine etkileri, yapılan GZTF analizleri ile belirlenmiş olup aşağıdaki şekilde sunulmuştur.

Tablo 8: Paydaş Önem / Etki Matrisi

Önemli Paydaşlar	Paydaşın Okula Etkisi		Taleplerine Verilen Önem	
	Zayıf İzle	Güçlü Bilgilendir	Önemsiz Çıkarlarını Gözet Çalışmalar a dâhil et	Önemli Birlikte çalış
Millî Eğitim Bakanlığı		√		√
İl Millî Eğitim Müdürlüğü		√		√
Kaymakamlık		√		√
İlçe Millî Eğitim Müdürlüğü		√		√
Okul Müdürü		√		√
Okul Müdür Yardımcısı		√		√
Öğretmenler		√		√
Hizmetliler		√		√
Öğrenciler		√		√
Veliler		√		√
Okul Aile Birliği Yönetimi ve Denetleme Kurulları		√		√

Mal ve Hizmet Satan Ticari Kuruluşlar	√		√	
İlköğretim Okulları		√		√
Anadolu Lisesi ve İmam Hatip Lisesi		√		√
Tonya Belediyesi		√		√
Sivil Toplum Kuruluşları		√		√
Sağlık Kurum ve Kuruluşları		√		√
Tonya Halk Eğitim Merkezi		√		√
Medya	√		√	

Not: √: Tamamı O: Bir Kısmı

Tablo 9: Yararlanıcı Ürün/Hizmet Matrisi

Ürün/Hizmet	Öğretmenler	Öğrenciler	Veliler	Hizmetliler	Yöneticiler	Orta öğretim K.	Meslek Kuruluşları
Personel İşleri	√			√	√		
Rehberlik	√	√	√		√		√
Eğitim-Öğretim		√	√				
Mezunlar(öğrenci)						√	√

Not: √: Tamamı O: Bir kısmı

Okulumuz iletişim ve öğrenci öğretmen veli ilişkilerinin daha iyi geliştirilmesi ve öğrencilere daha iyi hizmet verilmesi için okulumuzun iç paydaşlarının okulumuz hakkındaki görüşleri alınarak okulumuzun olumlu yönleri ve geliştirilmeye gerek duyulan yönleri alınan geri dönütler ile incelenip bir tablo üzerinde düzenlenmiştir.

Tablo 10: İç Paydaşların Okulumuz Hakkındaki Görüşleri

<b>İç Paydaşların Okulumuz Hakkındaki Görüşleri</b>		
<b>Sıra No</b>	<b>Okulumuzun Olumlu Yönleri</b>	<b>Okulumuzun Geliştirilmesi Gereken Yönleri</b>
1	Kurumumuzdaki yöneticilerin verimli ve yeterli olması	Meslek eğitimi bölümünde okuyan öğrenciler için okulumuzun bulunduğu ilçede staj imkanlarının yetersiz olması
2	Okulumuzda yeterli öğretmen ve personel kadrosuna sahip olması	Meslek bölümleri için gerekli ders araç gereçlerinin ilçede yeterince bulunmaması
3	Kurumumuzda olumlu bir örgüt kültürünün olması	Okulumuzun bulunduğu bölgenin sosyal ve ekonomik düzeyinin düşük olması
4	Okulumuzda kütüphane, bilgisayar laboratuvarının ve konferans salonunun bulunması	Öğrenci velilerinin hem okul hem de öğrenci ile ilgilerinin yetersiz olması
5	Okul temizliğinin hijyen kurallarına uygun olarak yapılması	İlçedeki konutların yetersiz olmasından dolayı bazı öğretmenlerin ilçe dışında ikamet etmeleri
6	Okulumuzun ormanlık arazi içerisinde bulunması	Zorunlu eğitim bölgesi olmasından dolayı sık sık öğretmen değişikliğinin yaşanması
7	Öğretmenler arasında işbirliğinin yüksek olması	Okulun il merkezine uzak olması
8	Okulumuzda bulunan güvenlik sisteminden dolayı okulumuzun güvenli bir ortam olması	Özellikle engelli öğrenciler için okulun yolunun yokuş olması
9	Okulumuzun tarihsel bir birikime sahip olması	İlçenin fiziki yapısının engebeli olmasından dolayı kışın okula ulaşımlarda sıkıntının yaşanması
10	Okulun fiziki alanının iyileşmeye, gelişmeye müsait olması	Bölgedeki iş imkanlarının giderek azalması nedeniyle bölgenin göç vermesiyle öğrenci sayısının giderek azalması
11	Okulumuzda öğrencilerin derslerine katkı	İlçedeki seviyesi en düşük öğrencilerin

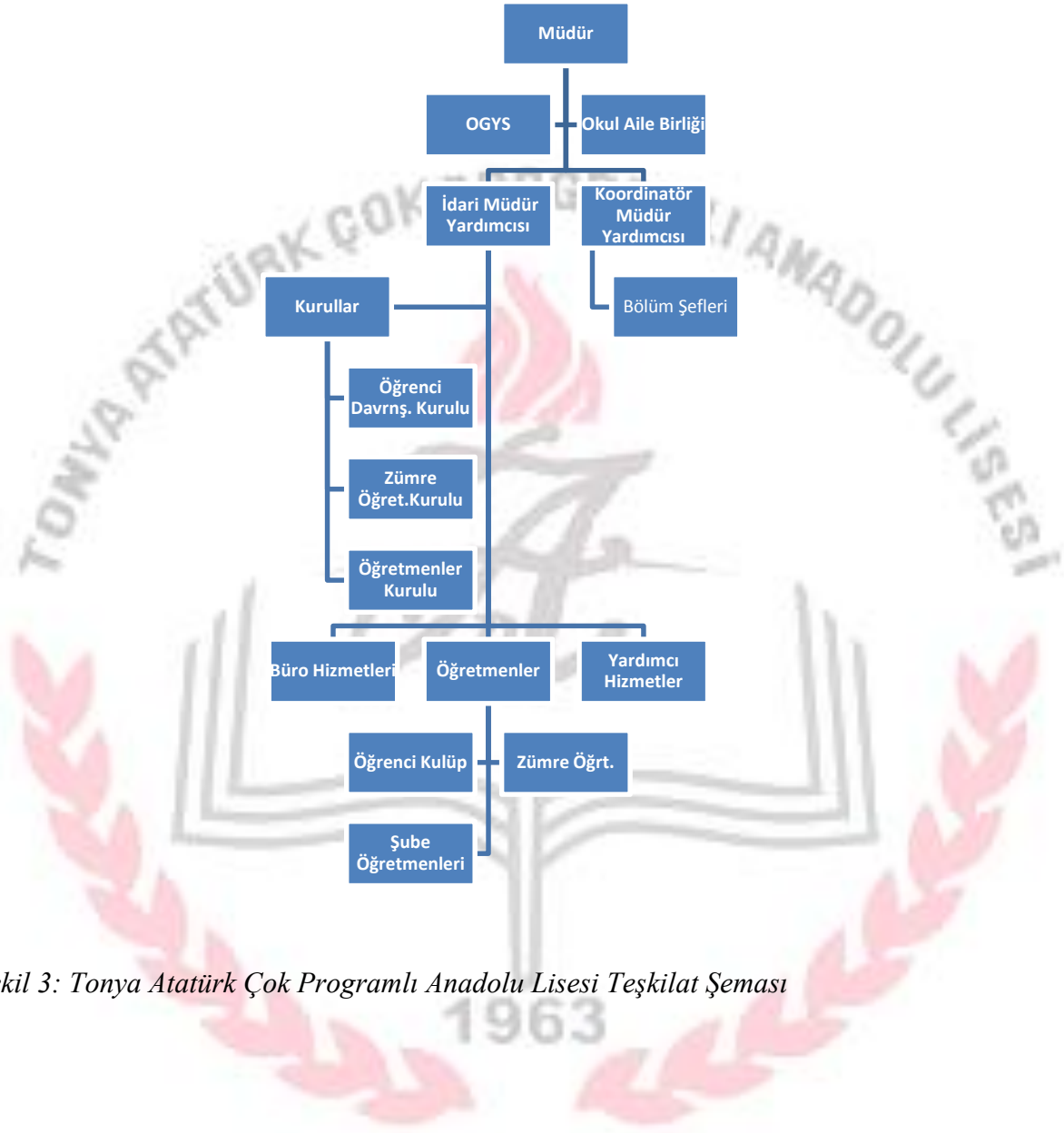
	sağlamak için akademik kursların açılması	okulumuzu tercih etmesi
12	Okulumuzun çevre ve diğer kurumlarla iletişiminin iyi olması	Okulumuzda spor salonunun bulunmaması
13	Kurum dışından uzman kişilere ulaşılarak öğrenci ve öğretmenlere kurumumuzda seminer verilmesi	Okulumuzda yemek salonunun bulunmaması
14	Okulumuzun ilçe merkezine yakın olması	Okulumuzda Beden Eğitimi dersi için soyunma odalarının bulunmaması
15	Okulumuzda taşınmalı sistemin uygulanması	Elektrik ve Muhasebe bölümü atölye ve laboratuvarlarının hem yer bakımından hem de donanım açısından yetersiz olmaları
16	Öğrencilerin okulda ücretsiz yemek yeme imkanlarının olması	Okulumuzda öğrencilerin boş zamanlarını değerlendirecekleri alanların yetersiz olması
17	Okulumuz bünyesinde meslek bölümlerinin olmasından dolayı öğrencilerin daha erken iş hayatına katılmalarının sağlanması	

Okulumuzun ortaya konan durumuna bakılarak tüm paydaşlarımızla birlikte GZFT ye bağlı kalarak okulun Stratejik Amaç ve Hedefleri belirlenmiş Trabzon ARGE ile paylaşılmıştır. Süreç aşağıdaki takvime göre devam etmiş ve Ekim ayında tamamlanarak okul OGYE onayından sonra İlçe Milli Eğitim Müdürlüğüne onaya sunulup uygulamaya konulacaktır.



## E. KURUM İÇİ VE DIŞI ANALİZ

### A. Kurum İçi Analiz



Şekil 3: Tonya Atatürk Çok Programlı Anadolu Lisesi Teşkilat Şeması

**Tonya Atatürk Çok Programlı Anadolu Lisesi İnsan Kaynakları**

Tablo 11: Tonya Atatürk Ç.P.A.L Personel Durumu

TONYA ATATÜRK ÇOK PROGRAMLI ANADOLU LİSESİ				
PERSONEL DURUMU				
Okul Kurum Yöneticisi	Asil		Vekil	Toplam
Okul / Kurum Müdürü	1		-	1
Okul / Kurum Müdür Baş Yardımcısı	-		-	-
Okul / Kurum Müdür Yardımcısı	2		-	2
<b>Toplam</b>	<b>3</b>		<b>-</b>	<b>3</b>
Eğitim Öğretim Sınıfı	Norm	Mevcut	İhtiyaç	Toplam
Öğretmen	28	26	1	<b>26</b>
EĞİTİM ÖĞRETİM HİZMETLERİ HARİCİ PERSONEL DURUMU				
Personel Görev ve Unvanı	Norm	Mevcut Durum	İhtiyaç	Toplam
Memur			1	1
Hizmetli		3		<b>3</b>
DİĞER STATÜLER				
Türü				Toplam
Geçici Personel				2
Sürekli İşçi				-
Ders Karşılığı Ücretli Öğretmen				2
<b>Toplam</b>				<b>4</b>
<b>Genel Toplam</b>				<b>40</b>

Tablo 12: Personelin Öğrenim Durumlarına Göre Dağılımı

Öğrenim Durumu	Öğrenim Durumlarına Göre Dağılım	
	Sayı	Oran (%)
Doktora	-	0
Yüksek Lisans (Tezli)	3	5,7
Yüksek Lisans (Tezsiz)	-	-
Lisans	45	84,9
Lise	5	9,4
İlköğretim	-	-
İlkokul	-	-
<b>Genel Toplam</b>	<b>53</b>	<b>100</b>

Tablo 13: Personelin Yaş Durumlarına Göre Dağılımı

2015	17 - 30	31 - 40	41 - 50	51 - 60	61 +	TOPLAM
Sayı	12	11	1	3	0	<b>27</b>
Oran	%44	%41	%4	%11	%0	<b>%100</b>

### Teknolojik Kaynaklar

Okulumuzun hizmet verdiği alanlarda güncel olarak teknolojik araçlar etkin bir şekilde kullanılmaktadır. Bu kapsamda modüler bir yapıda kurgulanmış olan Millî Eğitim Bakanlığı Bilgi İşlem Sistemi (MEBBİS) ve E - okul kurumsal ve bireysel iş ve işlemlerin büyük bölümü yürütülmektedir. Aynı zamanda sistemde personel ve öğrencilerin bilgileri bulunmaktadır.

Okulumuzun, eğitim ve öğretimde fırsat eşitliğini sağlamak, okullarda teknolojik altyapıyı iyileştirmek ve bilgi iletişim teknolojilerinin eğitim ve öğretim süreçlerinde etkin kullanımını sağlamak amacıyla Bakanlığımızın yürüttüğü FATİH Projesinin kapsamında sınıflarımızın tamamında etkileşimli tahtalar (ET) bulunmakta ve etkin bir şekilde kullanılmaktadır.

### ***Fiziki Kaynaklar***

Okulumuz bünyesinde 22 adet derslik, 2 adet atölye, 1 adet bilgisayar laboratuvarı, 1 adet biyoloji laboratuvarı ve 1 adet konferans salonu bulunmaktadır.

### ***Mali Kaynaklar***

Okulumuzun başlıca finans kaynakları; okul – aile birliği gelirleri, kira gelirleri (Kantin) ve diğer (etkinlik) kalemlerinden oluşmaktadır.

*Tablo 14: Okul Gelir Tablosu*

<b>Okul Gelir Tablosu</b>				
<b>Kaynaklar</b>	<b>2012</b>	<b>2013</b>	<b>2014</b>	<b>2015</b>
Okul Aile Birliği	8000	8500	9000	9500
Kira Gelirleri (Kantin)	1200	1200	1480	1480
Diğer (Etkinlik)	400	500	600	700
<b>TOPLAM</b>	<b>9600</b>	<b>10200</b>	<b>11080</b>	<b>11680</b>

### ***Kurum Dışı Analiz***

#### ***Üst Politika Belgeleri***

- Trabzon İl Milli Eğitim Müdürlüğü 2015-2019 Stratejik Planı
- Tonya İlçe Milli Eğitim Müdürlüğü 2015-2019 Stratejik Planı
- Ortaöğretim Kurumlar Yönetmeliği

**GÜÇLÜ TARAFLAR, ZAYIF TARAFLAR, FIRSATLAR VE TEHDİTLER**

Tablo 15: Temalara Göre GZFT

<b>EĞİTİM – ÖĞRETİME ERİŞİM</b>	<b>GÜÇLÜ YÖNLER</b> -Kurum dışından uzman kişilere ulaşılarak öğrenci ve öğretmenlere kurumumuzda seminer verilmesi -Okulumuzun çevre ve diğer kurumlarla iletişiminin iyi olması
	<b>ZAYIF YÖNLER</b> -Okulumuz öğrenci velilerinin sınıf, şube ve okul aile birliği toplantılarına ilgi göstermemeleri
	<b>FIRSATLAR</b> -Okulumuzun ilçe merkezine yakın olması -Okulumuzun ilçede bulunan resmi kurumlara yakın olması -Okulumuzda taşınmalı sistemin uygulanması
	<b>TEHDİTLER</b> -Meslek eğitimi bölümünde okuyan öğrenciler için okulumuzun bulunduğu ilçede staj imkânlarının yetersiz olması -Okulun il merkezine uzak olması -Bölgedeki iş imkânlarının giderek azalması nedeniyle bölgenin göç vermesiyle öğrenci sayısının giderek azalması -İlçenin fiziki yapısının engebeli olmasından dolayı kışın okula ulaşımlarda sıkıntının yaşanması -Özellikle engelli öğrenciler için okulun yolunun yokuş olması -İlçedeki konutların yetersiz olmasından dolayı bazı öğretmenlerin ilçe dışında ikamet etmeleri -Okulumuzun bulunduğu bölgenin sosyal ve ekonomik düzeyinin düşük olması
<b>EĞİTİM-ÖĞRETİMDE KALİTE</b>	<b>GÜÇLÜ YÖNLER</b> -Kurumumuzdaki yöneticilerin tecrübeli olması -Okulumuzun tarihsel bir birikime sahip olması -Okulumuzda yeterli öğretmen ve personel kadrosunun bulunması -Kurumumuzda olumlu bir örgüt kültürünün bulunması

	<p>-Öğretmenler arasında işbirliğinin yüksek olması</p> <p>-Okulumuzda öğrencilerin derslerine katkı sağlamak için akademik kursların açılması</p>
	<p><b>ZAYIF YÖNLER</b></p> <p>-Okulumuz öğrencilerinin akademik seviyelerinin düşük olması</p>
	<p><b>FIRSATLAR</b></p> <p>-Okulumuz bünyesinde meslek bölümlerinin olmasından dolayı öğrencilerin daha erken iş hayatına katılmalarının sağlanması</p>
	<p><b>TEHDİTLER</b></p> <p>-İlçedeki seviyesi en düşük öğrencilerin okulumuzu tercih etmesi</p> <p>-Zorunlu eğitim bölgesi olmasından dolayı sık sık öğretmen değişikliğinin yaşanması</p> <p>-Öğrenci velilerinin hem okul hem de öğrenci ile ilgilerinin yetersiz olması</p> <p>-Meslek bölümleri için gerekli ders araç gereçlerinin ilçede yeterince bulunmaması</p>
<b>KURUMSAL KAPASİTE</b>	<p><b>GÜÇLÜ YÖNLER</b></p> <p>-Okulumuzda kütüphane, bilgisayar laboratuvarının ve konferans salonunun bulunması</p> <p>-Okul temizliğinin hijyen kurallarının uygun olarak yapılması</p> <p>-Okulumuzda bulunan güvenlik sisteminden dolayı okulumuzun güvenli bir ortam olması</p> <p>-Okulun fiziki alanının iyileşmeye, gelişmeye müsait olması</p>
	<p><b>ZAYIF YÖNLER</b></p> <p>-Okulumuzda bulunan kantinin yetersiz olması</p> <p>-Okulumuzda araç ve gereçlerin yetersiz olması</p> <p>-Okulumuzda kış aylarında ısınmanın yetersiz olması</p> <p>-Fizik, kimya ve biyoloji laboratuvarlarının araç gereç bakımından yetersiz olması</p>
	<p><b>FIRSATLAR</b></p> <p>-Öğrencilerin okulda ücretsiz yemek yeme imkânlarının olması</p>

<b>TEHDİTLER</b>	
-Okulumuzda spor salonunun bulunmaması	
-Okulumuzda yemek salonunun bulunmaması	
-Okulumuzda Beden Eğitimi dersi için soyunma odalarının bulunmaması	
-Elektrik ve Muhasebe bölümü atölye ve laboratuvarlarının hem yer bakımından hem de donanım açısından yetersiz olmaları	
-Okulumuzda öğrencilerin boş zamanlarını değerlendirecekleri alanların yetersiz olması	

Okulumuz 2015-2019 Stratejik Planının hazırlanmasında, iç ve dış paydaşlar ile yapılan çalışmalar sonunda elde edilen GZFT verilerine göre kurumun güçlü, zayıf tarafları, fırsat ve tehditleri belirlenmiştir. Böylece kurumun, stratejik planı için hayati önem taşıyan stratejiler için ön hazırlık tamamlanmıştır.

#### ***Tonya Atatürk Çok Programlı Anadolu Lisesi Gelişim ve Sorun Alanları***

Paydaş analizinde, kurum içi ve dışı analiz sonucunda okulumuzun faaliyetlerine ilişkin gelişim ve sorun alanları tespit edilmiştir. Belirlenen gelişim ve sorun alanları üç tema altında gruplandırılarak belirtilmiştir.

Tablo 16: Okulumuzun Gelişim ve Sorun Alanları

Eğitim ve Öğretime Erişim	Eğitim ve Öğretimde Kalite	Kurumsal Kapasite
<ul style="list-style-type: none"> <li>-Ortaöğretimde okullaşma</li> <li>-Ortaöğretimde devamsızlık</li> <li>-Ortaöğretimde örgün eğitimin dışına çıkan öğrenciler</li> <li>-Zorunlu eğitimden erken ayrılma</li> <li>-Taşınabilir eğitim</li> <li>-Temel eğitimden ortaöğretime geçiş</li> <li>-Okul türlerinin tanıtımı</li> <li>-Özel eğitime ihtiyaç duyan bireylerin kendilerine uygun eğitime erişimi</li> <li>-Özel öğretimin payı</li> <li>-Özel öğretim okullarının doluluk oranı</li> <li>-Hayat boyu öğrenmeye katılım</li> <li>-Hayat boyu öğrenmenin tanıtımı</li> <li>-Açık öğretim liselerini ortalama bitirme süresi</li> <li>-Yükseköğretime katılım</li> </ul>	<ul style="list-style-type: none"> <li>-Eğitim öğretim sürecinde sanatsal, sportif ve kültürel faaliyetler</li> <li>-Okuma kültürü</li> <li>-Okul sağlığı ve hijyen</li> <li>-Zararlı alışkanlıklar ve bağımlılıklar</li> <li>-Öğretmenlere yönelik hizmet içi eğitimler</li> <li>-Öğretmen yeterlilikleri</li> <li>-Program geliştirme sürecinde katılımcılık</li> <li>-Eğitimde bilgi ve iletişim teknolojilerinin kullanımı</li> <li>-Örgün ve yaygın eğitimi destekleme ve yetiştirme kursları</li> <li>-Temel dersler önceliğinde ulusal ve uluslararası sınavlarda öğrenci başarı durumu</li> <li>-Sınav kaygısı</li> <li>-Eğitsel, mesleki ve kişisel rehberlik hizmetleri</li> <li>-Üstün yetenekli öğrencilere yönelik eğitim öğretim hizmetleri</li> <li>-Hayat boyu rehberlik hizmeti</li> <li>-Hayat boyu öğrenme kapsamında sunulan kursların çeşitliliği ve niteliği</li> <li>-Mesleki ve teknik eğitimin sektör ve işgücü piyasasının taleplerine uyumu</li> <li>-Mesleki ve teknik eğitimde ARGE çalışmaları</li> <li>-Atölye ve laboratuvar öğretmenlerinin sektörle ilgili özel alan bilgisi</li> <li>Mesleki eğitimde alan dal seçim rehberliği</li> <li>-İşyeri beceri eğitimi ve staj uygulamaları</li> <li>-Önceki öğrenmelerin belgelendirilmesi</li> <li>-Uluslararası hareketlilik programlarına katılım</li> </ul>	<ul style="list-style-type: none"> <li>-İnsan kaynaklarının mesleki yetkinliklerinin geliştirilmesi</li> <li>-İnsan kaynakları planlaması ve istihdamı</li> <li>-Çalışanların ödüllendirilmesi</li> <li>-Hizmet içi eğitim kalitesi</li> <li>-Okul ve kurumların fiziki kapasitesinin yetersizliği</li> <li>-Okul ve kurumların sosyal, kültürel, sanatsal ve sportif faaliyet alanlarının yetersizliği</li> <li>-Eğitim, çalışma, konaklama ve sosyal hizmet ortamlarının kalitesinin artırılması</li> <li>-Donatım eksiklerinin giderilmesi</li> <li>-Okullardaki fiziki durumun özel eğitime gereksinim duyan öğrencilere uygunluğu</li> <li>-Özel eğitim okullarının yetersizliği (Hafif, orta, ağır düzeyde öğrenme güçlüğü alanlarında özellikle ortaöğretim düzeyinde)</li> <li>-Hizmet binalarının fiziki kapasitesinin yetersiz olması</li> <li>-İnşaat ve emlak çalışmalarının zamanlaması</li> <li>-Yeni eğitim tesislerinin oluşturulması</li> <li>-Eğitim yapılarının depreme hazır oluşu</li> <li>-Ödeneklerin etkin ve verimli kullanımı</li> <li>-Alternatif finansman kaynaklarının geliştirilmesi</li> <li>-Uluslararası fonların etkin kullanımı</li> <li>-Okul-Aile Birlikleri</li> <li>-Kurumsal aidiyet duygusu</li> <li>-Stratejik planların uygulanabilirliği</li> <li>-Basın ve yayın faaliyetleri</li> <li>-Mevcut arşivlerin tasnif edilerek kullanılır hale getirilmesi</li> <li>-İstatistik ve bilgi temini</li> <li>-Bilgiye erişim imkânlarının ve hızının artırılması</li> <li>-Teknolojik altyapı eksikliklerinin giderilmesi</li> <li>-Mobil uygulamaların yaygınlaştırılması</li> <li>-Elektronik içeriğin geliştirilmesi ve kontrolü</li> <li>-Uluslararası işbirliği ve etkinliğin artırılması</li> <li>-İş güvenliği ve sivil savunma</li> <li>-Diğer kurum ve kuruluşlarla işbirliği</li> <li>-Kamu Hizmet Standartlarının yeniden düzenlenmesi</li> <li>-Bürokrasinin azaltılması</li> </ul>



## **STRATEJİK PLAN MİMARİSİ**

### **1.Eğitim ve Öğretime Erişim**

#### 1.1.Eğitim ve Öğretime Katılım ve Tamamlama

1.1.1.Okul öncesi eğitimde okullaşma devam ve tamamlama

1.1.2.Zorunlu eğitimde okullaşma, devam ve tamamlama

1.1.3.Yükseköğretime katılım ve tamamlama

1.1.4.Hayat boyu öğrenmeye katılım

1.1.5.Özel eğitime erişim ve tamamlama

1.1.6.Özel politika gerektiren grupların eğitim ve öğretime erişimi

1.1.7.Özel öğretimin payı

1.1.8.Yurtdışında ikamet eden vatandaşların eğitim ve öğretime erişimi

### **2.Eğitim ve Öğretimde Kalite**

#### 2.1.Öğrenci Başarısı ve Öğrenme Kazanımları

##### 2.1.1.Öğrenci

2.1.1.1.Hazır oluş

2.1.1.2.Sağlık

2.1.1.3.Erken çocukluk eğitimi

2.1.1.4.Kazanımlar

##### 2.1.2.Öğretmen

2.1.3.Öğretim programları ve materyalleri

2.1.4.Eğitim - öğretim ortamı ve çevresi

2.1.5.Program ve türler arası geçişler

2.1.6.Rehberlik

2.1.7.Ölçme ve değerlendirme

2.2.Eğitim ve Öğretim ile İstihdam İlişkisinin Geliştirilmesi

2.2.1.Sektörle iş birliği

2.2.2.Önceki öğrenmelerin tanınması

2.2.3.Hayata ve istihdama hazırlama

2.2.4.Mesleki rehberlik

2.3.Yabancı Dil ve Hareketlilik

2.3.1.Yabancı dil yeterliliği

2.3.2.Uluslararası hareketlilik

### **3.Kurumsal Kapasite**

3.1.Beşeri Alt Yapı

3.1.1.İnsan kaynakları planlaması

3.1.2.İnsan kaynakları yönetimi

3.1.3.İnsan kaynaklarının eğitimi ve geliştirilmesi

3.2.Fiziki ve Mali Alt Yapı

3.2.1.Finansal kaynakların etkin yönetimi

3.2.2.Okul bazlı bütçeleme

3.2.3.Eđitim tesisleri ve alt yapı

3.2.4.Donatım

3.3.Yönetim ve Organizasyon

3.3.1.Kurumsal yapının iyileştirilmesi

3.3.1.1.Bürokrasinin azaltılması

3.3.1.2.İş analizleri ve iş tanımları

3.3.1.3.Mevzuatın güncellenmesi

3.3.2.İzleme ve değerlendirme

3.3.3.Avrupa Birliğine uyum ve uluslararası aşma

3.3.4.Sosyal tarafların katılımı ve yönetim

3.3.4.1.Çođulculuk

3.3.4.2.Katılımcılık

3.3.4.3.Şeffaflık ve hesap verebilirlik

3.3.5.Kurumsal iletişim



### III. BÖLÜM

#### GELECEĞE YÖNELİM

##### A. MİSYON, VİZYON, TEMEL DEĞERLER VE İLKELERİMİZ

###### MİSYON

Öğrencilerimizi, Atatürk ilke ve inkılâplarına bağlı, çağımızın gelişen ihtiyaçlarına cevap verebilecek şekilde fen ve mesleki alanda tam donanımlı, kültürlü, başarılı, kendine güvenen, insana değer veren, problemin değil çözümün bir parçası olan, milli ve manevi köklerine sarılarak geleceği hedefleyen bireyler olarak yetiştirmek.

###### VİZYON

Okul, aile ve öğrenciler arasında sevgi, bilgi ve değerlerle donatılmış nesiller yetiştiren bir kurum olmak.

###### TEMEL DEĞERLERİMİZ

- Birbirine saygı ve sevgi göstermek
- Sürekli gelişim
- Milli ve manevi değerlere bağlı kalmak
- Çevreyi koruma bilinci
- Öğrencilerimize zengin öğrenme ortamları sunmak
- Öğrencilerimize çağın gereksinimleri doğrultusunda modern ve teknolojik derslikler hazırlamak

## İLKELERİMİZ

- Her bireye eğitimde fırsat eşitliği sağlanır.
- Her yerde ve zamanda eğitim esastır.
- Çalışanlara ekip ruhunu kazandıracak fırsatlar tanınır.
- Çalışanlarımızın yenilikçi görüşlerine değer verilir.
- Çalışanlarımızın gelişimlerine destek verilir.
- Çalışanlarımızın başarıları takdir edilir.
- Çalışanların bilgi birikimleri ve yetkinlikleri gerçekçi olarak belirlenir.

## B. STRATEJİK PLAN GENEL TABLOSU

**STRATEJİK AMAÇ 1:** Bireylerin sosyal, zihinsel, duygusal ve fiziksel gelişimine katkı sağlayan ve her bireyin en temel hakkı olan eğitim ve öğretime adil şartlar altında katılımını ve devamını sağlamak.

**Stratejik Hedef 1.1:** Okulumuzdaki öğrencilerin eğitimini artıracak ve öğrenci devamsızlıklarını azaltacak etkinlik ve faaliyetler ile okula özendirerek devamsızlık oranlarını azaltmak.

**STRATEJİK AMAÇ 2:** Okulumuzda gerçekleşecek olan sosyal ve kültürel faaliyetler ve akademik başarıyı arttırmak.

**Stratejik Hedef 2.1:** Okulumuzda her eğitim öğretim yılında öğrencilerimizin hazırlayıp sunacağı bir tiyatro, şiir dinletisi, halk oyunları gösterisi gibi kültürel ve sosyal etkinlikler düzenlemek.

**Stratejik Hedef 2.2:** Öğrencilerin akademik başarıları ve öğrenme kazanımları dikkate alarak öğrencilerimiz arasındaki başarı düzeyi farklılıklarını azaltmak ve eğitim kalitesini yükseltmek.

**STRATEJİK AMAÇ 3:** Bilgi ve iletişim teknolojileri desteğiyle beşeri, fiziki ve mali yapının verimli bir şekilde kullanıldığı sistemi oluşturarak kurumsal kapasiteyi geliştirmek.

**Stratejik Hedef 3.1:** 2010- 2014 yılları arasında 1 olan bilgisayar laboratuvarının sayısını plan dönemi sonunda okulumuza yapılan ek bina bünyesinde olmak üzere 2'ye çıkararak tüm öğrencilerimizin ihtiyaçlarına cevap verebilmek.

### C. TEMA, AMAÇ, HEDEF VE TEDBİRLER

#### TEMA 1- EĞİTİM VE ÖĞRETİME ERİŞİMİN ARTTIRILMASI

**Eğitime ve Öğretime Erişim:** Her bireyin hakkı olan eğitime ekonomik, sosyal, kültürel ve demografik farklılık ve dezavantajlarından etkilenmeksizin eşit ve adil şartlar altında ulaşabilmesi ve bu eğitimi tamamlayabilmesidir.

**STRATEJİK AMAÇ 1:** Bireylerin sosyal, zihinsel, duygusal ve fiziksel gelişimine katkı sağlayan ve her bireyin en temel hakkı olan eğitim ve öğretime adil şartlar altında katılımını ve devamını sağlamak.

**Stratejik Hedef 1.1:** Okulumuzdaki öğrencilerin eğitimini artıracak ve öğrenci devamsızlıklarını azaltacak etkinlik ve faaliyetler ile okula özendirerek devamsızlık oranlarını azaltmak.

Tablo 17: Performans Göstergeleri

Performans Göstergeleri		Önceki Yıllar		Plan Dönemi Sonu
Eğitim ve Öğretime Erişim		2012-2013	2013-2014	
Hedef 1.1.				
1	Sürekli Devamsız Öğrenci Oranı	1	1	0
2	Uygulanan Devamsızlık Nedenleri Anket Sayısı	2	3	5
3	Yıllık Devam Etmeyen Öğrenci Sayısının Oranı	1	1	1
4	Devamsızlıktan Sınıf Tekrarına Kalan Öğrenci Sayısının Oranı	20	25	10
5	Okuldan Ayrılan Öğrenci Sayısının Oranı	2	3	0

Tonya Atatürk Çok Programlı Anadolu Lisesi 2015 – 2019 Stratejik Planı

6	Okuldan Uzaklaştırılan Öğrenci Sayısının Oranı	3	3	0
7	Örgün Eğitimde 10 Gün Ve Üzeri Devamsız Öğrenci Oranı	6	8	3
8	Taşınmalı Eğitimden Yararlanan Öğrenci Sayısının Oranı	60	65	65
9	Okuma Yazma Kursuna Katılan Kursiyer Sayısı	-	-	-

Tablo 18: Stratejiler

Sıra No	Strateji	Sorumlu Birim
1	10 gün üzeri devamsızlık yapan öğrencilerin tespitinin yapılması.	Öğrenci Motivasyonunu Sağlama Ekibi
2	10 gün üzeri devamsızlık yapan öğrencilerin velilileriyle irtibata geçip bilgilendirme yapılması amacıyla SMS sisteminin oluşturulması.	Öğrenci Motivasyonunu Sağlama Ekibi
3	Devamsızlıkların takip edilmesi her dönem için devamsız öğrenci ve gün sayısının tespit edilmesi.	Öğrenci Motivasyonunu Sağlama Ekibi
4	Devamsız nedenleri anketinin uygulanması ve değerlendirilmesi.	Öğrenci Motivasyonunu Sağlama Ekibi
5	Devamsızlık sorunu olan öğrencilerin problemlerinin araştırılması ve gerekli önlemlerin alınması ile ilgili iş ve işlemlerin yapılması.	Öğrenci Motivasyonunu Sağlama Ekibi
6	Problem tarama envanterinin uygulanması ve değerlendirilmesi.	Öğrenci Motivasyonunu Sağlama Ekibi
7	E- Okul Veli Bilgilendirme Sistemi hakkında velilere bilgilendirici toplantılarının yapılması.	Öğrenci Motivasyonunu Sağlama Ekibi
8	Ailelere, öğrencilerin öğrenme stilleri, yetenekleri ve ilgi alanları hakkında anket sonuçlarına dayalı bilgilendirme toplantılarının düzenlenmesi.	Öğrenci Motivasyonunu Sağlama Ekibi
9	Olumlu- Olumsuz öğrenci davranışlarına karşı tüm personelin aynı davranışları sergilemesinin sağlanması.	Öğrenci Motivasyonunu Sağlama Ekibi
10	Okulda istek ve şikayet kutusunun hazırlanması ve değerlendirilmesi.	Öğrenci Motivasyonunu Sağlama Ekibi
11	Öğrencilere sosyal ilişkiler, arkadaş ve öğretmenlerle ilişkiler vb konularında rehberlik yapılması.	Öğrenci Motivasyonunu Sağlama Ekibi

## TEMA 2- EĞİTİM-ÖĞRETİMDE KALİTE

**Kaliteli Eğitim ve Öğretim:** Eğitim ve öğretim kurumlarının mevcut imkânlarının en iyi şekilde kullanılarak her kademedeki bireye ulusal ve uluslararası ölçütlerde bilgi, beceri, tutum ve davranışın kazandırılmasıdır.

**STRATEJİK AMAÇ 2:** Okulumuzda gerçekleşecek olan sosyal ve kültürel faaliyetler ve akademik başarıyı arttırmak.

**Stratejik Hedef 2.1:** Okulumuzda her eğitim öğretim yılında öğrencilerimizin hazırlayıp sunacağı bir tiyatro, şiir dinletisi, halk oyunları gösterisi gibi kültürel ve sosyal etkinlikler düzenlemek.

Tablo 19: Performans Göstergeleri

Performans Göstergeleri		Önceki Yıllar	Plan Dönemi Sonu
Eğitim Öğretimde Kalite		2010-2014	
Hedef 2.1.			
1	Kitap Okuma Oranı (Öğrenci Başına Düşen Kitap Sayısı)	3	10
2	Sosyal Kültürel Faaliyetlere Katılan Öğrenci Sayısı Oranı	20	50
3	Egzersiz Faaliyetlerine Katılan Öğrenci Sayısı Oranı	10	20
4	Okulun Spor Alanlarındaki Lisanslı Öğrenci Oranı	0	0
5	Okulun Spor/Kültürel Alanlarında Oluşturulan Takım Sayısı	3	10

Tablo 20: Stratejiler

Sıra No	Strateji	Sorumlu Birim
1	Okul bazında öğrenci ve veli kitap okuma etkinliklerinin düzenlenmesi.	Öğrenci Motivasyonunu Sağlama Ekibi
2	Öğrencilerin örnek proje vb. çalışmalarının yıl sonunda sergilenmesi.	Sosyal Faaliyetler Ekibi
3	Başarısızlık nedenleri anketinin uygulanıp değerlendirilmesi.	Öğrenci Motivasyonunu Sağlama Ekibi



4	Ulusal ve İl düzeyinde başarı elde eden öğretmen ve öğrencilerin ödüllendirilmesi	Sosyal Faaliyetler Ekibi
5	Öğrencilerin başarı, ilgi alanları, yetenekleri ve istekleri doğrultusunda okulumuzda egzersiz çalışmalarını planlamak.	Öğrenci Motivasyonunu Sağlama Ekibi
6	Öğrencilerin ilgi alanları ve yetenekleri doğrultusunda il ve ulusal alanlarda yapılan kültürel ve sportif yarışmalara katılımları sağlamak.	Sosyal Faaliyetler Ekibi
7	Okul bazında sportif ve kültürel organizasyonlar düzenlemek.	Öğrenci Motivasyonunu Sağlama Ekibi
8	Öğrencilerin başarı, ilgi alanları, yetenekleri ve istekleri doğrultusunda öğrenci kulüpleri belirleyerek bu kulüplerin aktif olarak çalışmalarını sağlanması	Sosyal Faaliyetler Ekibi

**Stratejik Hedef 2.2:** Öğrencilerin akademik başarıları ve öğrenme kazanımları dikkate alarak öğrencilerimiz arasındaki başarı düzeyi farklılıklarını azaltmak ve eğitim kalitesini yükseltmek.

Tablo 21: Performans Göstergeleri

Sıra No	Performans Göstergesi Kaliteli Eğitim ve Öğretim Hedef 2. 2					
1	Yükseköğretime Geçiş Sınavındaki net ortalaması	Dersler	Soru Sayısı	2013 YGS	2014 YGS	Sp Hedefi
		Türkçe	40	14	15	18
		Temel Matematik	40	6	3	7
		Sosyal Bilimler	40	10	10	13
		Fen Bilimleri	40	2	2	5

2	Lisans Yerleştirme Sınavındaki net ortalamalar	Dersler	Soru Sayısı	Puan Türü	2013 LYS	2014 LYS	Sp Hedefi
		Matematik	50	LYS 1	6	5	8
		Geometri	30		5	3	6
		Fizik	30	LYS 2	3	2	4
		Kimya	30		4	3	5
		Biyoloji	30		3	3	5
		Türk Dili ve Edebiyatı	56	LYS 3	20	19	25
		Coğrafya-1	24		12	13	15
		Tarih	44	LYS 4	18	15	20
		Coğrafya-2	14		11	13	15
		Felsefe	32		20	23	25
		Yabancı Dil	80	LYS 4	0	5	7

Tablo 22: Stratejiler

Sıra No	Strateji	Sorumlu Birim
1	Merkezi sınav sonuçlarının il, ilçe ve okul düzeyinde analizleri yapılacaktır.	Strateji Geliştirme Bölümü
2	Mesleki ve Teknik Eğitimde yer alan öğrencilerin alanları ile ilgili motivasyonlarını arttırıcı faaliyetler düzenlenecektir	Mesleki ve Teknik Eğitim Bölümü
3	-Karadeniz Teknik Üniversitesi ve Hizmetçi Eğitim Birimi ile işbirliği yaparak üstün yetenekli öğrencilerle çalışan öğretmenlerin mesleki yeterliliklerini arttırıcı eğitimler düzenlenecektir.	Özel Eğitim ve Rehberlik Bölümü
4	Örgün ve yaygın eğitim kapsamında; Okul yöneticisi, öğretmen, öğrenci ve velilere öfke kontrolü, akran baskısına karşı koyabilme, çatışma çözebilme, sınav kaygısı vb. eğitimler verilecektir.	Özel Eğitim ve Rehberlik Bölümü

### TEMA 3 - KURUMSAL KAPASİTENİN GELİŞTİRİLMESİ

**Kurumsal Kapasite Geliştirme:** Kurumsallaşmanın geliştirilmesi adına kurumun beşeri, fiziki ve mali altyapı süreçlerini tamamlama, yönetim ve organizasyon süreçlerini geliştirme, enformasyon teknolojilerinin kullanımını artırma süreçlerine bütünsel bir yaklaşımdır.

**STRATEJİK AMAÇ 3:** Eğitimde kullanılacak teknolojik araç gereci temin etmek.

**Stratejik Hedef 3.1:** 2010- 2014 yılları arasında 1 olan bilgisayar laboratuvarının sayısını plan dönemi sonunda okulumuza yapılan ek bina bünyesinde olmak üzere 2'ye çıkararak tüm öğrencilerimizin ihtiyaçlarına cevap verebilmek.

Tablo 23: Performans Göstergeleri

Performans Göstergeleri		Önceki Yıllar	Plan Dönemi Sonu
Kurumsal Kapasitenin Geliştirilmesi		2010-2014	
Hedef 3.1.			
1	Okulumuzun Bilgisayar Laboratuvarı Sayısı	1	2
2	Okulumuzda bulunan eğitim amaçlı öğrenci bilgisayarlarının sayısını artırmak	20	40
3	Eğitim öğretimde kullanılacak olan teknolojik materyallerinin sayısını artırmak	5	10
4	Bilgisayar laboratuvarında bulunan ders araç gereçlerinin yenilenmesi	3	5

Tablo 24: Stratejiler

Sıra No	Strateji	Sorumlu Birim
1	Okulumuzda bulunan bilgisayar laboratuvarının sayısının artması ile daha fazla öğrenciye eğitim imkânının verilmesi	Eğitim – Öğretim Düzeyini Geliştirme Ekibi
2	Eğitim amacı ile artan bilgisayar sayıları ile verilen eğitim sayesinde öğrencilerin daha kolay gerçek hayata atılmasının sağlanması	Eğitim – Öğretim Düzeyini Geliştirme Ekibi
3	Öğrencilerimize teknolojik araçların eğitiminin verilmesi ile birlikte öğrencilerimizin sosyal hayatlarında daha verimli ve etkin yaşam sağlamaları	Eğitim – Öğretim Düzeyini Geliştirme Ekibi
4	Bilgisayar laboratuvarında bulunan ders içerikli araç gereçlerin yenilenmesi ile öğrencilerimize verilen eğitimin daha etkin ve çalışma ortamına daha uygun uyum sağlamaları amaçlanmıştır.	Eğitim – Öğretim Düzeyini Geliştirme Ekibi

**IV. BÖLÜM****MALİYETLENDİRME***Tablo 25: 2015 – 2019 Eğitim Öğretim Dönemi Tahmini Maliyet Dağılımı*

<b>2015-2019 Eğitim Öğretim Dönemi Tahmini Maliyet Dağılımı</b>		
<b>Amaçlar</b>	<b>Hedefler</b>	<b>Maliyet (TL)</b>
<b>Stratejik Amaç 1</b>	Stratejik Hedef 11	1000
<b>Stratejik Amaç 2</b>	Stratejik Hedef 2.1	2000
<b>Stratejik Amaç 3</b>	Stratejik Hedef 3.1	30000
<b>Stratejik Amaç Maliyetleri Toplamı</b>		<b>33000</b>

**V. BÖLÜM****İZLEME VE DEĞERLENDİRME****A. TONYA ATATÜRK ÇOK PROGRAMLI ANADOLU LİSESİ 2010 – 2014 STRATEJİK PLANI GÖSTERGE GERÇEKLEŞME DURUMU**

Stratejik yönetimin uygulama aracı olarak hazırlanan stratejik planlar, kamu kuruluşlarının mevcut durumlarını inceleme, muhtemel geleceğini öngörme, kurumsal hedefleri belirleme, bunlara ulaşmak için izlenecek yol ve yöntemleri içeren stratejileri geliştirme ve nihayet yapılan işlerin sonuçlarını yani performansı ölçme aşamalarından oluşur. Performansı belirli zaman aralıklarında ölçme, süreci kritik etme ve gerektiğinde sürece katkıda bulunma açısından önem arz eden izleme ve değerlendirme çalışmaları aracılığıyla 5018 sayılı Kamu Mali Yönetimi ve Kontrol Kanununun 41. maddesinin gereği olarak mali saydamlık ve hesap verme sorumluluğu yerine getirilmiş olur.

Tüm bu sebeplerle Tonya Atatürk Çok Programlı Anadolu Lisesi 2010-2014 Stratejik Planının değerlendirilmesinde kullanılacak performans göstergeleriyle ilgili verilere

ulaşılmasında güçlük yaşanmıştır. Buna göre, Tonya Atatürk Çok Programlı Anadolu Lisesi 2010-2014 yılı Stratejik Planında belirlenen stratejik 12 stratejik hedef yer almıştır. Belirlenen 28 göstergeden;

Tonya Atatürk Çok Programlı Anadolu Lisesi 2010-2014 Stratejik Planında yer alan toplam 12 faaliyetten 2014 yılı sonunda 8 faaliyet tamamlanmıştır ve hedeflenen göstergelere % 75 ulaşılmıştır.

## **B. TONYA ATATÜRK ÇOK PROGRAMLI ANADOLU LİSESİ 2015-2019 STRATEJİK PLANI İZLEME VE DEĞERLENDİRME MODELİ**

İzleme, Tonya Atatürk Çok Programlı Anadolu Lisesi 2015 – 2019 Stratejik Planın uygulanmasının sistematik olarak takip edilmesi ve raporlanması anlamını taşımaktadır. Değerlendirme ise uygulama sonuçlarının amaç ve hedeflere kıyasla ölçülmesi ve söz konusu amaç ve hedeflerin tutarlılık ve uygunluğunun analizidir.

Tonya Atatürk Çok Programlı Anadolu Lisesi 2015 – 2019 Stratejik Planının Okul Stratejik Plan Hazırlama Ekibi tarafından hazırlanması okulumuzda kurulan komisyon tarafından incelenip Tonya İlçe Milli Eğitim Müdürlüğü'nce onaylanıp yürürlüğe girmesiyle ve planın uygulanmasıyla birlikte izleme ve değerlendirme çalışmaları da başlayacaktır. Stratejik planda yer alan hedeflere ilişkin sorumlu ve koordine OGYE birimleri plan aşamasında tespit edilmiş ve bu sayede birimlere sorumlu oldukları hedefler konusunda ön çalışmalar yapma imkânı sağlanmıştır.

Planda yer alan stratejik amaç ve onların altında bulunan stratejik hedeflere ulaşabilmek için yürütülecek çalışmaların izlenmesi ve değerlendirilmesini zamanında ve etkin bir şekilde yapabilmek amacıyla izleme ve değerlendirme çalışması yapacak sorumlu OGYE ekiplerinden, eğitim – öğretim dönemi sürecinde iki kez (Ocak ayı sonu ve Haziran ayı sonu) yapılan faaliyetler, hedef ve göstergelerle ilgili gerçekleşen sonuçlar alınıp ve Okul Stratejik Plan Hazırlama Ekibi tarafından değerlendirilip raporlanacak; Haziran ayı sonunda yıl sonu faaliyet değerlendirme raporu oluşturulup okul yönetimine sunulacaktır. Okul yönetimi değerlendirmeler sonucunda, birimlere hedeflerin gerçekleşme durumlarına göre geri bildirimde bulunacak gerekli önlemler alınacaktır.

Stratejik planın izlenip gözden geçirilmesi ve değerlendirilmesi aşağıdaki yöntem ve tekniklerle yapılacaktır:

1. Performans Değerlendirme Yöntemi
2. Kayıtlar ve Dokümanların İncelenmesi
3. Memnuniyet Anketleri
4. Görüşme Formları vb.

## RAPORLAMA

Amaca uygun, doğru ve tutarlı verilerin varlığı, stratejik planın başarısının ölçülmesi ve değerlendirilmesi için gereklidir. İzleme ve değerlendirme faaliyetlerinin etkili olarak gerçekleştirilebilmesi, uygulama aşamasına geçmeden önce stratejik planda ortaya konulan hedeflerin nesnel ve ölçülebilir göstergelerle ilişkilendirilmesini gerektirmektedir.

2015–2019 Stratejik Plan çalışmaları kapsamında geliştirilen performans gösterge ve hedefleri, planın izlenmesi ve değerlendirilmesi açısından ilk adımı oluşturmaktadır. Bir sonraki aşamada stratejik planın amacına uygun ve planlandığı şekilde yürüyüp yürümediğinin kontrolü için denetleme, performans izleme ve üst yönetime gerekli geribildirim yapma, çalışmalar sırasında karşılaşılan problemleri belirleme, hedeflerdeki sapmalara erken müdahale etmek amacıyla bir raporlama sistemi oluşturulacaktır.

Tablo 26: İzleme ve Değerlendirme

İzleme Değerlendirme Dönemi	Gerçekleştirilme Zamanı	İzleme Değerlendirme Dönemi Süreç Açıklaması	Zaman Kapsamı
OGYE Birimlerinin Birinci İzleme-Değerlendirme Dönemi	Her yılın Ocak ayı içerisinde.	-Okul stratejik Planlama Ekibi tarafından OGYE ekiplerinden, sorumlu oldukları Performans göstergeleri ile ilgili gerçekleşme durumlarına ilişkin verilerin toplanması ve incelenmesi -Performans Göstergelerinin gerçekleşme durumları hakkında hazırlanan raporun üst yöneticiye sunulması	Eylül - Ocak
OGYE	Her yılın Haziran	-Okul stratejik Planlama Ekibi tarafından	

Birimlerinin Birinci İzleme-Değerlendirme Dönemi	ayı içerisinde.	OGYE ekiplerinden, sorumlu oldukları Performans göstergeleri ile ilgili gerçekleşme durumlarına ilişkin verilerin toplanması ve incelenmesi -Performans Göstergelerinin gerçekleşme durumları hakkında hazırlanan raporun üst yöneticiye sunulması	Şubat - Haziran
Yıl Sonu Faaliyet Raporunun Hazırlanması	Her yılın Haziran ayı içerisinde.	-OGYE Ekiplerinin hazırlamış oldukları dönemlik faaliyet raporları ( Ocak- Haziran) Okul Stratejik Plan Hazırlama Ekibi tarafından değerlendirilip raporlanması; Haziran ayı sonunda yıl sonu faaliyet değerlendirme raporunun oluşturulup okul yönetimine sunulması. - Okul yönetiminin değerlendirmeler sonucunda, birimlere hedeflerin gerçekleşme durumlarına göre geri bildirimde bulunup gerekli önlemlerin alınması.	Haziran ayı
Yıl Sonu Faaliyet Raporunun İlçe Milli Eğitim Müdürlüğü'ne Gönderilmesi	Her yılın Haziran ayı içerisinde	-Okul yönetiminin yıl sonu faaliyet raporunu değerlendirilmek üzere İlçe Milli Eğitim Müdürlüğü'ne göndermesi.	Haziran ayı
OGYE Birimlerinin Birinci İzleme-Değerlendirme Dönemi	Her yılın Ocak ayı içerisinde.	-Okul stratejik Planlama Ekibi tarafından OGYE ekiplerinden, sorumlu oldukları Performans göstergeleri ile ilgili gerçekleşme durumlarına ilişkin verilerin toplanması ve incelenmesi -Performans Göstergelerinin gerçekleşme durumları hakkında hazırlanan raporun üst yöneticiye sunulması	Eylül - Ocak



**C. TONYA ATATÜRK ÇOK PROGRAMLI ANADOLU LİSESİ 2015-2019 STRATEJİK PLANI BİRİM SORUMLULUKLARI**

Tablo 27: 2015-2019 SP Birim Sorumluluk Tablosu

TEMA	STRATEJİK HEDEF	No	STRATEJİLER/TEDBİRLER	SORUMLU BİRİM
<b>EĞİTİM ve ÖĞRETİME ERİŞİM</b>	Stratejik Hedef 1.1: Okulumuzda başta dezavantajlı öğrenciler olmak üzere tüm öğrencilerimizi okula özendirerek devamsızlık oranlarını azaltmak.	1	10 gün üzeri devamsızlık yapan öğrencilerin tespitinin yapılması.	Öğrenci Motivasyonunu Sağlama Ekibi
		2	10 gün üzeri devamsızlık yapan öğrencilerin velileriyle irtibata geçip bilgilendirme yapılması amacıyla SMS sisteminin oluşturulması.	Öğrenci Motivasyonunu Sağlama Ekibi
		3	Devamsızlıkların takip edilmesi her dönem için devamsız öğrenci ve gün sayısının tespit edilmesi.	Öğrenci Motivasyonunu Sağlama Ekibi
		4	Devamsız nedenleri anketinin uygulanması ve değerlendirilmesi.	Öğrenci Motivasyonunu Sağlama Ekibi
		5	Devamsızlık sorunu olan öğrencilerin problemlerinin araştırılması ve gerekli önlemlerin alınması ile ilgili iş ve işlemlerin yapılması.	Öğrenci Motivasyonunu Sağlama Ekibi
		6	Problem tarama envanterinin uygulanması ve değerlendirilmesi.	Öğrenci Motivasyonunu Sağlama Ekibi
		7	E- Okul Veli Bilgilendirme Sistemi hakkında velilere bilgilendirici toplantılarının yapılması.	Öğrenci Motivasyonunu Sağlama Ekibi
		8	Ailelere, öğrencilerin öğrenme stilleri, yetenekleri ve ilgi alanları hakkında anket sonuçlarına dayalı bilgilendirme toplantılarının düzenlenmesi.	Öğrenci Motivasyonunu Sağlama Ekibi
		9	Olumlu- Olumsuz öğrenci davranışlarına karşı tüm personelin aynı davranışları sergilemesinin sağlanması.	Öğrenci Motivasyonunu Sağlama Ekibi
		10	Okulda istek ve şikayet kutusunun hazırlanması ve değerlendirilmesi.	Öğrenci Motivasyonunu Sağlama Ekibi
		11	Öğrencilere sosyal ilişkiler, arkadaş ve öğretmenlerle ilişkiler vb konularında rehberlik yapılması.	Öğrenci Motivasyonunu Sağlama Ekibi



Tonya Atatürk Çok Programlı Anadolu Lisesi 2015 – 2019 Stratejik Planı

TEMA	STRATEJİK HEDEF	No	STRATEJİLER/TEDBİRLER	SORUMLU BİRİM
<b>EĞİTİM-ÖĞRETİMDE KALİTE</b>	<b>Stratejik Hedef 2.1:</b> Okulumuzda her eğitim öğretim yılında öğrencilerimizin hazırlayıp sunacağı bir tiyatro, şiir dinletisi, halk oyunları gösterisi gibi kültürel ve sosyal etkinlikler düzenlemek.	12	Öğrencilerin ilgi duydukları sosyal ve kültürel etkinlikler tespit etmek amacıyla anket uygulanması ve değerlendirilmesi.	Öğrenci Motivasyonunu Sağlama Ekibi
		13	Öğrencilerin ilgi duydukları alanlara göre çeşitli kurum ve yerlere gezilerin düzenlenmesi.	Sosyal Faaliyetler Ekibi
		14	İlgi duyulan sosyal ve kültürel etkinlikleri tanıtıcı panonun hazırlanması.	Öğrenci Motivasyonunu Sağlama Ekibi
		15	İlgi duyulan sosyal ve kültürel etkinliklerde ilgili kişilerin okula davet edilmesi.	Öğrenci Motivasyonunu Sağlama Ekibi
		16	Öğrencilerin ilgi alanları ve yeteneklerini belirlemek amacıyla çalışmaların yapılması.	Öğrenci Motivasyonunu Sağlama Ekibi
		17	Sosyal ve kültürel etkinliklerin yapılması kapsamında velilerle iletişime geçilmesi.	Öğrenci Motivasyonunu Sağlama Ekibi
		18	Öğrenci ve velilere bilinçli etkinlik planlaması yapmaları noktasında rehberlik çalışmalarının yapılması.	Öğrenci Motivasyonunu Sağlama Ekibi
		19	Okulumuzda Sosyal ve Kültürel Etkinlikler Panosunun oluşturulması.	Öğrenci Motivasyonunu Sağlama Ekibi
		20	Öğrencilerin başarı, ilgi alanları, yetenekleri ve istekleri doğrultusunda okulumuzda egzersiz çalışmaları planlamak.	Öğrenci Motivasyonunu Sağlama Ekibi
		21	Öğrencilerin ilgi alanları ve yetenekleri doğrultusunda il ve ulusal alanlarda yapılan kültürel ve sportif yarışmalara katılımları sağlamak.	Öğrenci Motivasyonunu Sağlama Ekibi Sosyal Faaliyetler Ekibi
22	Okul bazında sportif ve kültürel organizasyonlar düzenlemek.	Öğrenci Motivasyonunu Sağlama Ekibi Sosyal Faaliyetler Ekibi		

Tonya Atatürk Çok Programlı Anadolu Lisesi 2015 – 2019 Stratejik Planı

TEMA	STRATEJİK HEDEF	No	STRATEJİLER/TEDBİRLER	SORUMLU BİRİM
<b>KURUMSAL KAPASİTENİN GELİŞTİRİLMESİ</b>	<b>Stratejik Hedef 3.1:</b> 2010- 2014 yılları arasında 1 olan bilgisayar laboratuvarının sayısını plan dönemi sonunda okulumuza yapılan ek bina bünyesinde olmak üzere 2'ye çıkararak tüm öğrencilerimizin ihtiyaçlarına cevap verebilmek.	23	Ders araç ve gereçler eksikliklerinin belirlenmesi ve giderilmesi için gerekli çalışmaların yürütülmesi.	Fiziki Yapıyı Geliştirme Ekibi
		24	Bilgisayar Laboratuvarlarının bakımlarının yapılması.	Fiziki Yapıyı Geliştirme Ekibi
		25	Okul bilgisayarlarının bakımının düzenli olarak yapılması.	Fiziki Yapıyı Geliştirme Ekibi
		26	Okulda internet erişiminin sorunsuz çalışmasının sağlanması, eksiklerin giderilmesi	Fiziki Yapıyı Geliştirme Ekibi
		27	Sınıflarda bulunan akıllı tahtaların sorunsuz bir şekilde çalışmalarının sağlanması	Fiziki Yapıyı Geliştirme Ekibi
		28	Okul bilgisayar odasının temizlik kontrollerinin düzenli olarak yapılması	Fiziki Yapıyı Geliştirme Ekibi
		29		
		30		
		31		
		32		
33				

